

# RAPPORT D'ACTIVITES 2018

## *Syndicat du Bassin de la Jouanne*








*Par arrêté préfectoral du 18 décembre 2018,  
le nouveau Syndicat JAVO (Jouanne – Agglomération de Laval – Vicoin – Ovette)  
a été créé, à partir du 1<sup>er</sup> janvier 2019.*

*Par délibération du 7 décembre 2018,  
les délégués du Syndicat du Bassin de la Jouanne  
ont voté le transfert des services vers le nouveau Syndicat JAVO et la dissolution du Syndicat au 31 décembre 2018.*

# LE BASSIN VERSANT DE LA JOUANNE



## Légende

-  Limite communale
-  Bassin versant de la Jouanne
-  Communes adhérentes au syndicat
-  Réseau hydrographique non étudié
-  Réseau hydrographique étudié
-  Cours d'eau "Bilan" (100 km)
-  Cours d'eau "Nouveau CTMA" (108 km)



## LA CREATION DU SYNDICAT

Le 3 décembre 1968, 17 communes ont décidé de se regrouper afin de constituer le Syndicat de Bassin pour l'aménagement de la rivière La Jouanne. Ce syndicat a pour but la remise en état et l'aménagement hydraulique du bassin versant de la rivière La Jouanne, pour une durée de vie illimitée.

Le Syndicat de la Jouanne était composé initialement de :

- ARGENTRE
- BONCHAMP
- BREE
- LA CHAPELLE RAINSOUIN
- CHATRES LA FORET
- ENTRAMMES
- EVRON
- FORCE
- LIVET EN CHARNIE
- LOUVIGNE
- MEZANGERS
- MONTSURS
- NEAU
- PARNE SUR ROC
- ST CENERE
- ST CHRISTOPHE DU LUAT
- STE GEMMES LE ROBERT

Puis au 1<sup>er</sup> janvier 1997, 4 autres communes ont rejoint le Syndicat :

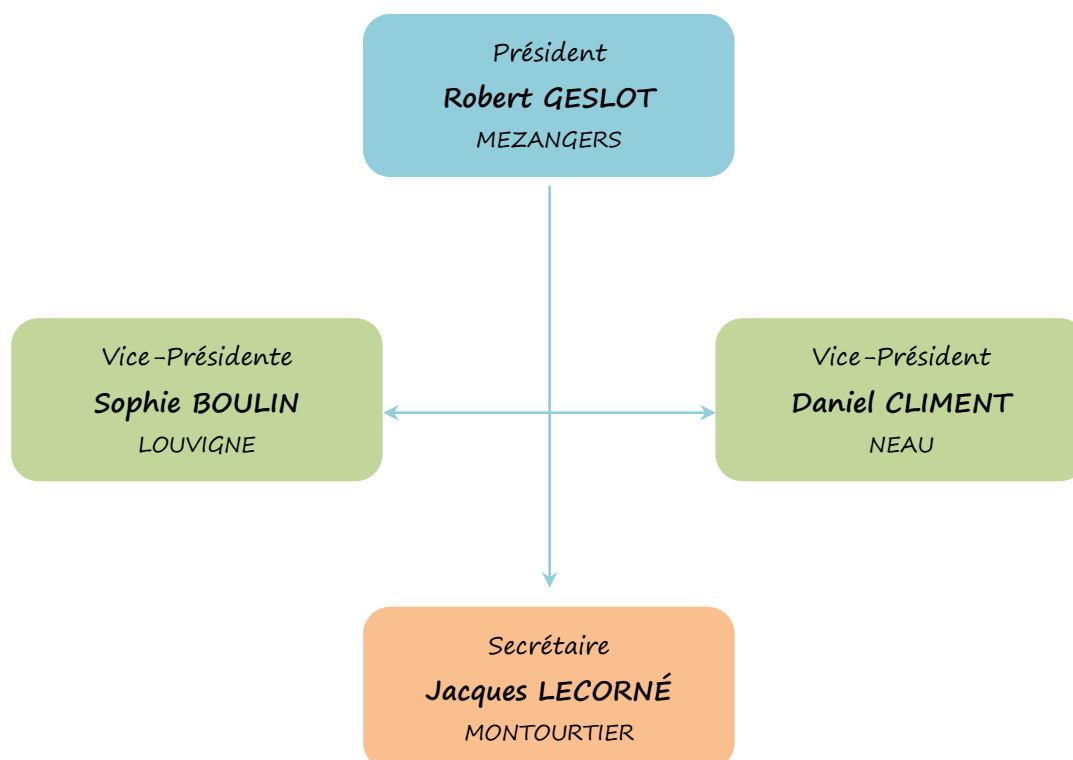
- DEUX-EVAILLES
- GESNES
- MONTOURTIER
- ST OUEN DES VALLONS

Le Syndicat du Bassin de la Jouanne est donc actuellement constitué de 20 communes, depuis la création de la commune nouvelle de MONTSURS-ST CENERE.

## LES ELUS

Chaque commune est représentée par un membre titulaire et un membre suppléant, soit une assemblée totale de 20 délégués titulaires et 20 suppléants.

### Le bureau



<b>Communes</b>	<b>Délégués titulaires</b>	<b>Délégués suppléants</b>
STE GEMMES LE ROBERT	Thierry HEUTAULT	Yoann RENARD
EVRON	Marcel DUCHEMIN	Pascal FOUCAULT
CHATRES LA FORET	Claude LANGEVIN	Claude RIANDIERE
MEZANGERS	Robert GESLOT	Gaël THOREAU
NEAU	Daniel CLIMENT	Pascal PANCHER
ST CHRISTOPHE DU LUAT	Adélaïde DEJARDIN	Magali LE GENDRE
LIVET EN CHARNIE	Stéphane LAVOUE	Christelle LAHAYS
BREE	Ludovic LEMEE	Xavier de CALONNE
ST OUEN DES VALLONS	Claude GEORGET	Jean-François d'OZOUVILLE
DEUX EVAILLES	Benoit QUINTARD	Guillaume AMIARD
MONTOURTIER	Jacques LECORNE	Christophe RUBLIER
GESNES	Louis BONNEAU	Christophe SAILLOUR
MONTSURS-ST CENERE	Aurore DUPONT	Jean-Marc HALLE
LA CHAPELLE RAINSOUIN	Thierry LEMEE	André BACQUET
ARGENTRE	Fabrice PAUMARD	Bertrand BREHIN
LOUVIGNE	Sophie BOULIN	Jean-Paul PINEAU
BONCHAMP	Jacques MAIGNAN	Gérard MORIN
FORCE	Annette CHESNEL	Jérôme ROBERT
PARNE SUR ROC	Rémy LENORMAND	Sébastien ROUSSILLON
ENTRAMMES	Guy DELAMARCHE	Maurice CIRON

## **LES DELIBERATIONS**

### **Réunion du 2 mars 2018 :**

- Délégation d'attribution du comité syndical au Président
- Désignation d'un délégué pour le SAGE 53
- Indemnités de fonction des élus
- Mise en place de la CAO Jouanne

### **Réunion du 23 mars 2018 :**

- Débat d'orientation budgétaire 2018
- Travaux CTMA 2018

### **Réunion du 6 avril 2018 :**

- Affectation du résultat 2017
- Vote du Compte administratif 2017
- Vote du Compte de Gestion 2017
- Contribution des communes pour 2018
- Vote du budget 2018

### **Réunion du 13 Juillet 2018 :**

- Annulation des pénalités de retard – Etude 3 Ouvrages - HYDRO CONCEPT
- Avenant 1 – Etude 3 Ouvrages – HYDRO CONCEPT
- Avenant 2 – Etude Moulin de Méral – HYDRO CONCEPT
- Participation aux frais de l'apprenti du SB VICOIN

### **Réunion du 28 septembre 2018 :**

- Décision modificative n°1
- Indemnité de conseil du Trésorier pour 2018
- Aménagement d'un pont cadre à BONCHAMP
- Rapport d'activités 2017
- Remboursement d'un branchement Eau Potable à ARGENTRE

### Réunion du 7 décembre 2018 :

- Décision modificative n°2
- Adoption des positions du COPIL CTMA
- Avenant 1 – Aménagement Barrage Voisinière à EVRON - CTMA JOUANNE 2018 – TL TP
- Avenant 1 – CTMA JOUANNE 2018 – Lot 4 – TL TP
- Subvention à POLLENIZ pour 2018
- Transfert des services du SB JOUANNE au Syndicat JAVO et dissolution

## **LES FINANCES**

### Le compte administratif 2018

Libellé	FONCTIONNEMENT		INVESTISSEMENT	
	Dépenses ou Déficit	Recettes ou Excédents	Dépenses ou Déficit	Recettes ou Excédents
Résultats reportés		108 856,72	276 020,50	
Opérations de l'exercice	134 786,74	150 301,80	414 353,52	759 775,88
<b>Totaux</b>	<b>134 786,74</b>	<b>259 158,52</b>	<b>690 374,02</b>	<b>759 775,88</b>
Résultats de clôture		<b>124 371,78</b>	<b>69 401,86</b>	

### Le budget primitif 2018

	<u>Fonctionnement</u>	<u>Investissement</u>
Dépenses	282 583,00 €	1 185 360,78 €
Recettes	313 286,72 €	1 185 360,78 €

### Les contributions des communes 2018

Communautés de communes	Communes	Montant de la contribution par commune 2018	I - Contribution nécessaire à l'équilibre du budget	
			2 - Inscrite au BP	3 - Recouvrée par voie d'imposition directe
Communauté de communes des Coëvrons	BREE	3 645 €	51 594 €	
	CHATRES	2 268 €		
	DEUX-EVAILLES	701 €		
	EVRON	21 969 €		
	GESNES	536 €		
	LA CHAPELLE R	547 €		
	LIVET	357 €		
	MEZANGERS	2 352 €		
	MONTOURTIER	985 €		
	MONTSURS-ST CENERE	8 655 €		
	NEAU	3 438 €		
	ST CHRISTOPHE	2 391 €		
	ST OUEN	230 €		
	STE GEMMES	3 520 €		
Laval Agglomération	ARGENTRE	24 162 €		85 646 €
	BONCHAMP	39 546 €		
	ENTRAMMES	13 367 €		
	FORCE	4 079 €		
	LOUVIGNE	2 312 €		
	PARNE/ROC	2 180 €		
<b>TOTAL</b>		<b>137 240 €</b>	<b>51 594 €</b>	<b>85 646 €</b>

## **L'EQUIPE TECHNIQUE ET ADMINISTRATIVE**

**Nicolas BOILEAU**, Technicien de rivière, embauché en 2007 par le Syndicat du Bassin de l'Erve et mis à disposition du Syndicat du Bassin de la Jouanne.

**Yohann LUCAS**, Responsable technique, embauché en 2010 par le Syndicat du Bassin de l'Erve et mis à disposition des quatre autres Syndicats de Bassin (Jouanne, Vaige, Vicoin et Taude).

**Aurélié MASSOT**, Secrétaire, employée par le Syndicat du Bassin de l'Erve depuis 2006 et mise à disposition des Syndicats du Bassin de la Jouanne, de la Vaige et du Vicoin.

## **LES ACTIONS**

### ① Travaux et opérations dans le cadre du Contrat Territorial Milieux Aquatiques

- > Entretien + Embâcles + Plantations (Travaux CTMA 2018 – Lot 1)
  - ↳ Acompte 1 - GENIE ..... 2 828,00 €
  - ↳ Acompte 2 - GENIE ..... 353,50 €
- > Embâcles + Renaturation (Travaux CTMA 2018 – Lot 2)
  - ↳ Acompte 1 -Thierry LEMEE TP ..... 3 210,00 €
  - ↳ Acompte 2 -Thierry LEMEE TP ..... 1 632,00 €
- > Aménagement du Moulin de la Roche à ARGENTRE (Travaux CTMA 2018 – Lot 4)
  - ↳ Acompte 1 -Thierry LEMEE TP ..... 21 984,00 €
  - ↳ Acompte 2 -Thierry LEMEE TP ..... 53 987,10 €
- > Assistance maîtrise d'ouvrage pour aménagement Moulin de la Roche à ARGENTRE
  - ↳ Acompte 1 – FISH PASS ..... 1 716,00 €
  - ↳ Acompte 2 – FISH PASS ..... 2 091,90 €
- > Aménagement Bras Deux-Evailles à MONTSURS (Travaux CTMA 2018 – Lot 3)
  - ↳ Thierry LEMEE TP ..... 17 820,00 €
- > Aménagement du Barrage de la Voisinière à EVRON = Dinard (Travaux CTMA 2018)
  - ↳ Acompte 1 – SNTP SALMON ..... 62 462,40 €
- > Enlèvement d'embâcles à DEUX-EVAILLES, ENTRAMMES, ARGENTRE et ST CENERE
  - ↳ Thierry LEMEE TP ..... 3 818,40 €
- > Enlèvement d'embâcles à ARGENTRE et ST CENERE
  - ↳ GENIE ..... 1 070,00 €
- > Enlèvement d'embâcles à MONTSURS
  - ↳ Thierry LEMEE TP ..... 3 144,00 €
- > Enlèvement d'embâcles à ST CENERE
  - ↳ Thierry LEMEE TP ..... 570,00 €
- > Enlèvement d'embâcles à ENTRAMMES et EVRON
  - ↳ SNTP SALMON ..... 4 212,00 €
- > Continuité + Renaturation + Clôtures (Travaux CTMA 2017 – Lot 2)
  - ↳ Solde -Thierry LEMEE TP ..... 5 442,00 €

> Travaux d'aménagement de la digue et du barrage du plan d'eau d'ARGENTRE	
➔ Coordination SPS	
↳ Acompte 4 - BUDO 53 .....	227,69 €
↳ Acompte 5 - BUDO 53 .....	123,62 €
↳ Acompte 6 - BUDO 53 .....	267,60 €
➔ Travaux	
↳ Acompte 5 - Thierry LEMEE TP .....	133 091,41 €
↳ Acompte 5 - SARL David MAILLARD .....	2 730,00 €
↳ Acompte 5 – BREMAUD EPUR .....	23 697,50 €
↳ Acompte 5 – GAUMER .....	3 145,00 €
↳ Acompte 6 - Thierry LEMEE TP .....	9 476,46 €
↳ Acompte 6 – SARL David MAILLARD .....	2 730,00 €
↳ Acompte 6 – BREMAUD EPUR .....	3 092,50 €

## ② Etudes dans le cadre du Contrat Territorial Milieux Aquatiques

> Etude aménagement barrage ARGENTRE	
↳ Acompte 8 - SCE .....	15 657,89 €
↳ Acompte 9 - SCE .....	10 068,24 €
> Etude Moulin de Méral à MONTSURS/BREE	
↳ Solde – HYDRO CONCEPT .....	1 824,00 €
> Etude aménagement 3 ouvrages (Moulin Neuf + Moulin de la Roche à ARGENTRE et Dinard à EVRON)	
↳ Acompte 3 - HYDRO CONCEPT .....	10 500,00 €
> Etude aménagement du Petit Chéré à PARNE SUR ROC	
↳ Solde - HYDRO CONCEPT .....	4 556,00 €
> Etude aménagement du Pont de la Planche à STE GEMMES LE ROBERT	
↳ HYDRO CONCEPT .....	3 192,00 €
> Dimensionnement hydraulique d'un ouvrage de franchissement à FORCE	
↳ HYDRO CONCEPT .....	5 928,00 €
> Etude aménagement du plan d'eau de la Planche à l'Ane à BONCHAMP	
↳ HYDRO CONCEPT .....	4 632,00 €

## ③ Suivis dans le cadre du Contrat Territorial Milieux Aquatiques

> Suivi des indicateurs et Pêche électrique – CTMA 2017	
↳ Solde - HYDRO CONCEPT .....	2 112,00 €
> Suivi des indicateurs et Pêche électrique – CTMA 2018	
↳ Acompte - HYDRO CONCEPT .....	2 916,00 €

## ④ Mise en place de la compétence GEMAPI

> Etude de gouvernance préalable à la mise en place de la compétence GEMAPI sur les bassins versants de la Jouanne, du Vicoin, de l'Ouette et sur les affluents de la Mayenne dans l'emprise territoriale de Laval Agglomération	
↳ Acompte 3 – ECOSFERES .....	3 360,00 €
↳ Acompte 3 – PAUL Avocats .....	7 020,00 €
↳ Acompte 3 – AQUASCOP .....	1 188,00 €

## ⑤ Travaux hors CTMA / Investissement divers

- > Suppression du plan d'eau de Hucheloup à STE GEMMES LE ROBERT
  - ↳ Thierry LEMEE TP ..... 1 620,00 €
- > Participation mission SCE – Renforcement berge côté plan d'eau à ARGENTRE
  - ↳ Commune ARGENTRE ..... 3 432,50 €
- > Achat d'un PC fixe
  - ↳ DARTY ..... 935,99 €
- > Achat meubles divers pour futur bureau à CHANGE
  - ↳ BUREAU CONCEPT ..... 6 321,72€

## **BILAN DES ACTIONS REALISEES EN 2018**

### **Lot n°1 : Entretien, plantations, embâcles et plantes envahissantes (GENIE)**

Lieux : MONTSURS – ST CENERE – BONCHAMP – STE GEMMES LE ROBERT – EVRON – BREE

- Intervention manuelle pour arrachage Renouée du Japon à MONTSURS

### **Lot n°2 : Travaux sur ouvrages, lit mineur et berges (TL TP)**

Tranche	Lieu des travaux	Type de travaux	Réalisation
1	Le Richebourg - STE GEMMES LE ROBERT	Abreuvoirs	Reporté
2	Le Culoison - STE GEMMES LE ROBERT	Abreuvoirs et Clôtures	Reporté
3	Les Nayères - STE GEMMES LE ROBERT	Rampe rustique	Reporté
4	Pont de la Planche - STE GEMMES LE ROBERT	Reconstitution du lit	Reporté
5	La Foucaudière - STE GEMMES LE ROBERT	Recharges	Reporté
6	Richebourg - STE GEMMES LE ROBERT	Reprise de berges	FAIT
7	Embâcles	Enlèvement embâcles	FAIT
8	Recharges	Recharges en lit mineur sur ruisseaux	Reporté

### **> Lot 3 : Bras de la Deux-Evailles à MONTSURS-BREE (TL TP)**



Re-cr ation d'un bras franchissable  
3<sup>e</sup>  tape des travaux sur le Bras de la Deux-Evailles



**> Lot 4 : Aménagement d'une passe à poissons au Moulin de la Roche à ARGENTRE (TL TP)**

- Construction d'une passe à bassins en génie civil



**> Aménagement du barrage de la Voisinière (= Dinard) à EVRON (SNTF SALMON)**



Curage du bief



Aménagements agricoles





Suppression du barrage et Recharge du lit



Seuil répartiteur

## Suivis biologiques

### > Indicateurs biologiques

En 2018, dans le cadre du Contrat Territorial Milieux Aquatiques, 2 points de suivi ont été étudiés :

- Site de Montbesnard à ARGENTRE
- Site sur le Ruisseau de Châtres à ST CHRISTOPHE DU LUAT

Ces suivis permettent de mesurer les impacts et les effets des aménagements réalisés.

IBG = Indice Biologique Global : Suivi des invertébrés dans le lit du cours d'eau

IBD = Indice Biologique Diatomées : Suivi des petites algues

IPR = Indice Poisson Rivière : Suivi de l'indice poissons

#### ① Résultats Montbesnard à ARGENTRE :

	2009	2010	2011	2012	2013	2014	2017	2018	
IBGN Faune	15	15	16	17	15	17	15	17	Bon
IBD Diatomées	10,9	14,9	12,5	14,7	14,3	14,3	14,1	14,2	Bon

	2015	2016	2018
Nombre d'espèces	7	10	15
IPR	22,889	23,741	21,609
Etat écologique	Moyen	Moyen	Moyen

#### ② Résultats du site sur le Ruisseau de Châtres à ST CHRISTOPHE DU LUAT

	2015	2016	2018*	
IBGN Faune	12	12	10	Mauvais
IBD Diatomées	15,2	13	11,8	Moyen

\* Une pollution a été signalée en mars 2017 sur le ruisseau de Châtres, et a eu pour conséquence une grosse mortalité de poissons

	2015	2016	2017	2018
Nombre d'espèces	7	10	3	9
IPR	22,889	23,741	55,036	13,689
Etat écologique	Moyen	Moyen	Mauvais	Bon

> Espèces protégées

Retour de 2 espèces protégées emblématiques

- Loutre d'Europe : population installée (de la confluence avec la Mayenne jusqu'à ST CENERE)
- Castor d'Europe : Population installée de la Mayenne à ARGENTRE



Loutre d'Europe



S. Richier

Castor d'Europe

**REVUE DE PRESSE**

**Argentré**

**Les derniers travaux au plan d'eau sont terminés**



Ouest-France du 13/02/2018

*Élus locaux, représentants du syndicat de bassin, membres de la société de pêche et responsable d'entreprise des travaux publics, tous étaient présents pour la réception définitive des travaux du plan d'eau qui est maintenant restitué à la commune.*

Les tout derniers travaux du plan d'eau consistaient à l'enherbage et les finitions environnementales mais aussi à vérifier le bon fonctionnement des pompes. C'est chose faite.

Les pompes permettent l'alimentation du plan d'eau avec des débits similaires à ce qu'ils étaient avant la suppression du barrage. Les marcheurs, runneurs et promeneurs peuvent à nouveau se réapproprier le site.

Les pêcheurs pourront retrouver des emplacements ombragés puisqu'un cheminement piéton a été mis réalisé côté rive gauche de la Jouanne.

C'est un chantier qui aura coûté 490 000 € au syndicat de bassin de la Jouanne, un peu moins que le budget prévisionnel, précise Nicolas Boileau, technicien du syndicat de bassin.



Ouest-France du 22/04/2018

## Argentré

### Un panneau pédagogique au bord de la Jouanne



De gauche à droite : Fabrice Paumard, adjoint municipal à l'environnement ; Robert Geslot, président du Syndicat de Bassin de La Jouanne ; et Nicolas Boileau, technicien de ce même syndicat, devant le panneau pédagogique installé aux abords de la Jouanne.

C'est à l'endroit le moins large de la Jouanne, du fait du relief rocheux, dans une zone de frayère, qu'un panneau pédagogique a été installé pour expliquer le « fonctionnement » de cet espace naturel récemment restauré.

En effet, les grands méandres en forme de « cirque » de la rivière la Jouanne, favorisent l'inondabilité mais permet aussi aux poissons de venir y déposer leurs œufs. En même temps que le balisage du nouveau sentier de randonnée clôturé, les berges de la Jouanne ont été reconsolidées avec des fascines de saule, sorte de fagots de bois, pour lutter contre l'érosion des pieds de berge.

Les particularités de ce milieu naturel aquatique, telles que les différentes espèces animales qui y vivent, n'auront plus de secret pour les randonneurs et les promeneurs. « Le Syndicat de Bassin de la Jouanne, l'agence de l'Eau Loire-Bretagne et la commune d'Argentré ont financé ce panneau pour un montant de 800 euros », précise Nicolas Boileau, technicien au Syndicat de Bassin.

On peut découvrir ce panneau aux multiples informations, sur le sentier de randonnée, au bord de la Jouanne, près du viaduc de la L.G.V.

Ouest-France du 03/07/2018

## Argentré

### La Jouanne « renaturée », la digue restaurée



L'inauguration du réaménagement du plan d'eau d'Argentré s'est déroulée en présence du maire, Christian Lefort (deuxième à gauche). | CREDIT PHOTO : OUEST-FRANCE

« Le site du plan d'eau restera le lieu aménagé le plus ambitieux conduit par le syndicat de Bassin de la Jouanne au cours de ces dix dernières années », a assuré Robert Geslot, président dudit syndicat, qui procédait à l'inauguration, samedi, du réaménagement de ce site.

Il était accompagné par une quarantaine de personnes, élus, techniciens, entrepreneurs et pêcheurs.

Ce projet ambitieux imaginé dès 2008 aura mis de longues années avant de voir le jour. Les travaux qui

ont démarré en septembre 2017 se sont achevés en février dernier.

« C'est un chantier qui aura coûté environ 700 000 €, mais il est réalisé pour une durée de cinquante ans », a précisé Robert Geslot.

« Finalement, les critiques de la population sont plutôt positives, notamment du fait de la création d'un nouveau chemin de randonnées sur la rive gauche de la Jouanne, dans l'espace boisé », conclut le maire, Christian Lefort.



## ARGENTRÉ. Les aménagements inaugurés

Samedi 30 juin, élus et intervenants du chantier de renaturation de la Jouanne et restauration de la digue du plan d'eau, ont officiellement inauguré le site. Robert Geslot, président du syndicat de bassin de la Jouanne, n'a pas manqué de faire l'historique de ce gros chantier : « Le site d'Argentré restera le site aménagé le plus ambitieux conduit par le syndicat de bassin au cours de ces 10 dernières années. C'est grâce à une grande concertation entre financeurs et volonté politique, la restauration écologique a pu se faire avec efficacité. 6 mois pour des travaux



Elus et entreprises ont inauguré le site de la Jouanne.

d'une telle ampleur, c'est aussi un exploit réalisé par l'entreprise Thierry Lemée (TLTP) et surtout Nicolas Boileau, technicien du syndicat. »

Les chiffres clés : 120 arbres abattus, 200 tonnes d'apport d'argile, 450 m<sup>3</sup> de terre végétale, 2 000 tonnes de granulats, 5 600 tonnes de blocs

rocailloux, 4 000 m<sup>2</sup> de géotextile, 4 000 m<sup>2</sup> de grillage anti rongeurs. Coût des travaux qui auront duré 6 mois : 700 000 €.



May Mag' – Automne 2018

ENVIRONNEMENT

### Continuité écologique

*Canton de Bonchamp-lès-Laval*

Le plan d'eau d'Argentré, connecté à la Jouanne, a été aménagé afin de favoriser la continuité écologique du lieu. Ce chantier a été réalisé par le syndicat de bassin de la Jouanne. D'un point de vue technique, le cours d'eau n'alimente plus directement le plan d'eau : cette opération se fait désormais via une station de pompage installée sur la Jouanne et qui refoule de l'eau dans le plan d'eau. Quant à la digue, elle a été consolidée par un enrochement et la suppression de quelques arbres malades. ●

Fait à CHANGE, le 05/11/2019

Le Président,  
Robert GESLOT